

令和5年度

安全パトロール 実施結果報告

令和6年5月



公益財団法人横浜市建築保全公社

技術管理課

令和5年度 安全パトロール 実施概要

実施期間：令和5年7月 ～ 令和5年11月

目的：労働災害・公衆災害の未然防止

実施内容：工事現場の安全管理全般の実施状況の確認

実施部署：技術管理課

対象物件：全13件（横浜市公共建築工事安全パトロール4件を含む）

令和5年度 安全パトロール 対象物件

■公社発注物件 …… 9件

工事件名	実施年月
① T中学校外壁改修その他工事	令和5年 7月
② M中学校体育館照明改修工事	令和5年 7月
③ N小学校体育館照明改修工事	令和5年 7月
④ I 中学校武道場照明改修工事	令和5年 8月
⑤ Y中学校不足教室空調設備設置工事	令和5年 8月
⑥ K小学校トイレ改修その他工事（建築・電気）	令和5年 8月
⑦ K小学校トイレ改修その他工事（機械）	令和5年 8月
⑧ N中学校外壁改修その他工事	令和5年 9月
⑨ H小学校校舎1 外壁改修その他工事	令和5年 9月

※上記以外に、第53回横浜市公共建築工事パトロール(令和5年度)にオブザーバーとして参加しました。
詳細は主催団体のホームページをご確認ください。

令和5年度 安全パトロールの工種別件数

■ 公社発注物件

1. 建築	【外壁改修工事】	3件
2. 建築	【トイレ改修工事】	1件
3. 電気	【照明設備改修工事】	3件
4. 機械	【空調設備改修工事】	1件
5. 機械	【トイレ改修工事】	1件
合 計			9件

令和5年度 安全パトロールの重点項目

- I. 仮設足場等の安全対策（主に転落・落下防止措置等）
- II. 仮設電気設備の安全対策
- III. 安全な作業空間の確保（主に通路・作業場の安全確保）
- IV. 周辺地域の第三者及び施設利用者への配慮
- V. 掲示物及び施工体制台帳・施工体系図の確認
- VI. 熱中症予防対策

令和5年度 安全パトロール 実施状況

■ 公社発注物件



現場巡視(開始前打合せ)



現場巡視(仮設足場内)



現場巡視(仮設足場内)



現場巡視(外周部)



現場巡視(仮設電気)



現場巡視(荷積状況確認)



救急箱中身確認



安全関係書類確認

令和5年度 安全パトロールの要改善事例

I-1 仮設足場等の安全対策

- ◆工事件名：T中学校外壁改修その他工事
- ◆建物規模：RC造他 地上3F建 延床面積:6,377m²
- ◆実施日：2023年7月24日(月)
- ◆撮影場所：外壁仮設足場内

◎指示事項

- 階段上部に手摺等が無い開口部があり
転落・落下等の危険性あり



- 足場板での塞ぎ、または衝立、手摺等を
設置

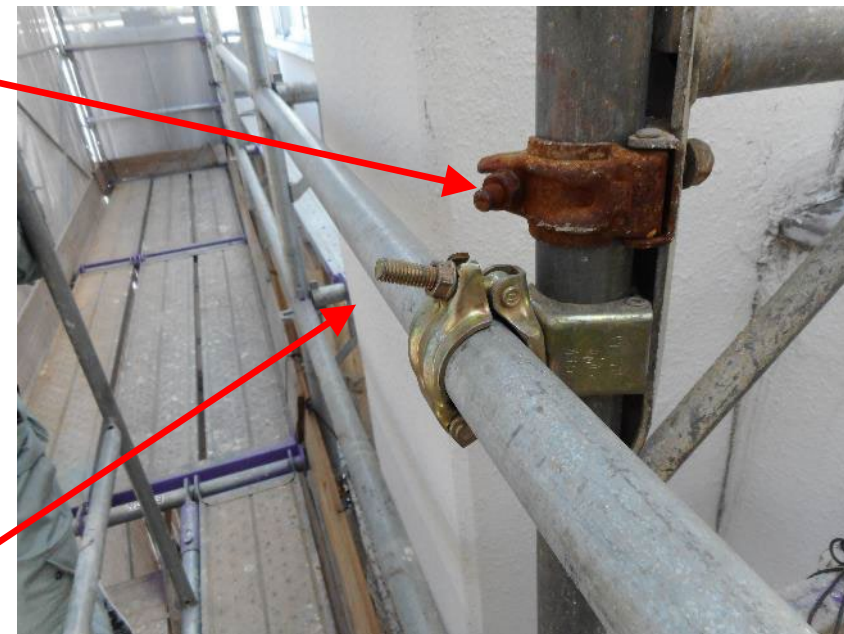


I-2 仮設足場等の安全対策

- ◆工事件名：T中学校外壁改修その他工事
- ◆建物規模：RC造他 地上3F建 延床面積:6,377m²
- ◆実施日：2023年7月24日(月)
- ◆撮影場所：外壁仮設足場内

錆びたクランプを
使用

ボルト部が飛び出
している



◎指示事項

- 足場を歩行の際、クランプのボルトに引っかかり切創の危険性あり
- 錆びたクランプは、強度・耐久性に問題あり



- クランプカバーを取り付ける
- 錆びたクランプは、使用しない



I-3 仮設足場等の安全対策

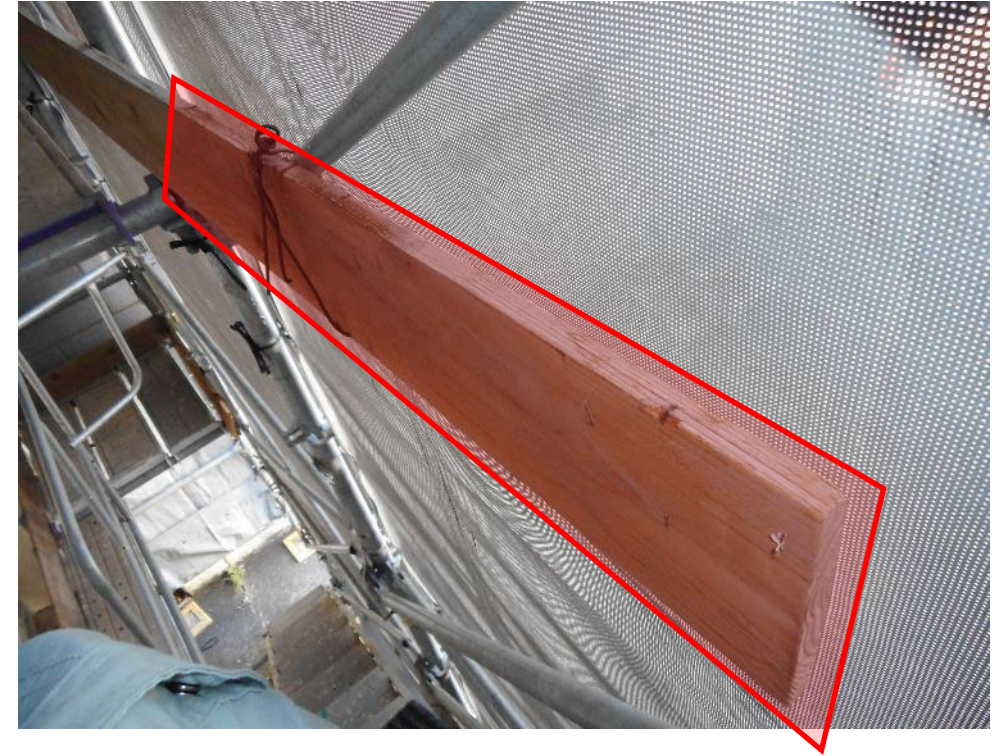
- ◆工事件名：T中学校外壁改修その他工事
- ◆建物規模：RC造他 地上3F建 延床面積:6,377m²
- ◆実施日：2023年7月24日(月)
- ◆撮影場所：外壁仮設足場内

◎指示事項

- 巾木代わりに使用している足場板が、階段部分まで突出しているため階段を昇降する際、危険である



- 巾木代わりの足場板が突き出さないように、長さを調整する



I -4 仮設足場等の安全対策

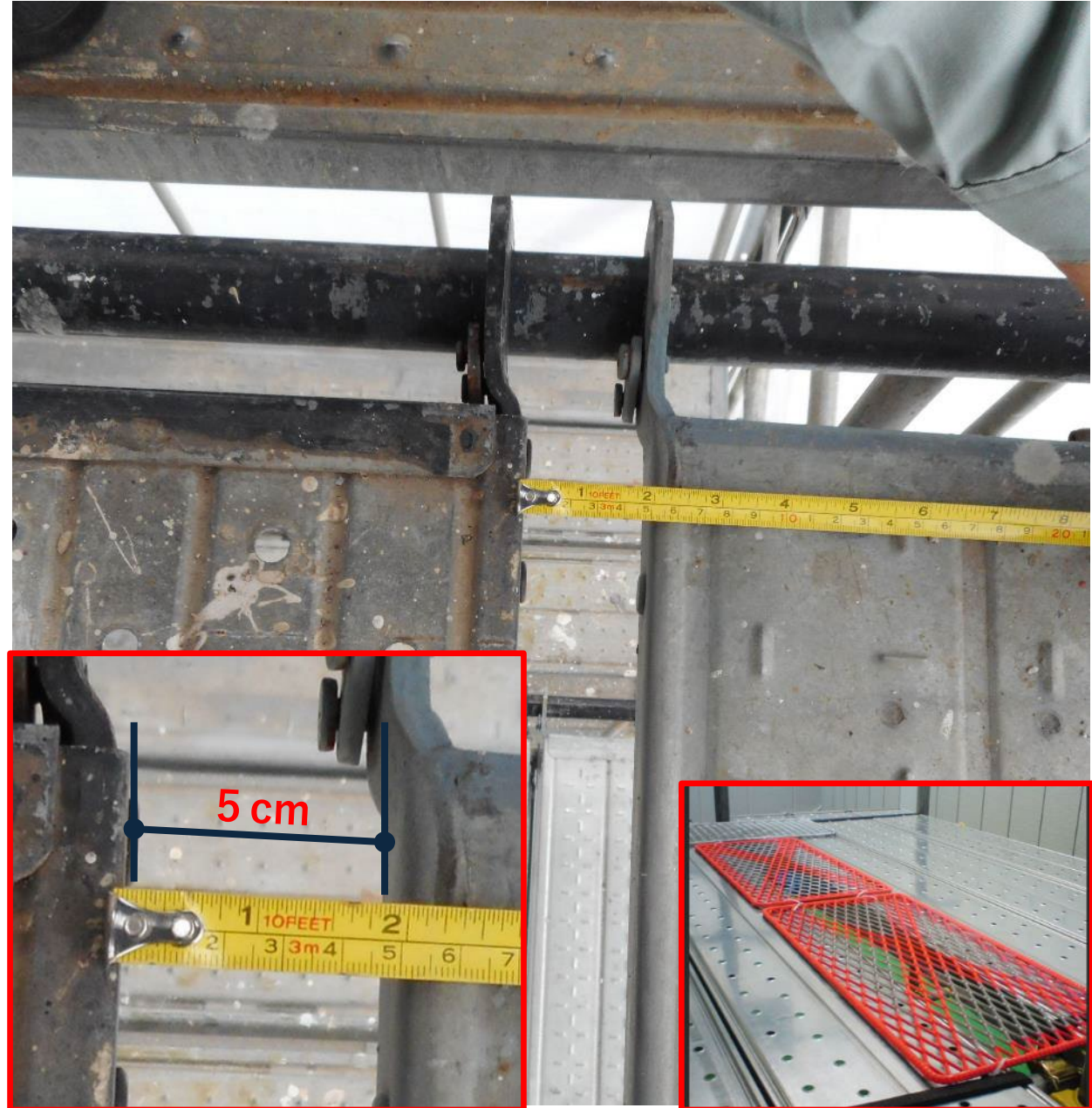
- ◆工事件名：N中学校外壁改修その他工事
- ◆建物規模：RC造他 地上4F建 延床面積:8,082m²
- ◆実施日：2023年9月7日(木)
- ◆撮影場所：外壁仮設足場内

◎指示事項

- 仮設足場板の隙間が3cm以上空いている



- 仮設足場板の隙間は、3cm以下とする
(安衛則：第563条) より
- 隙間埋め養生材等で塞ぐ



I -5 仮設足場等の安全対策

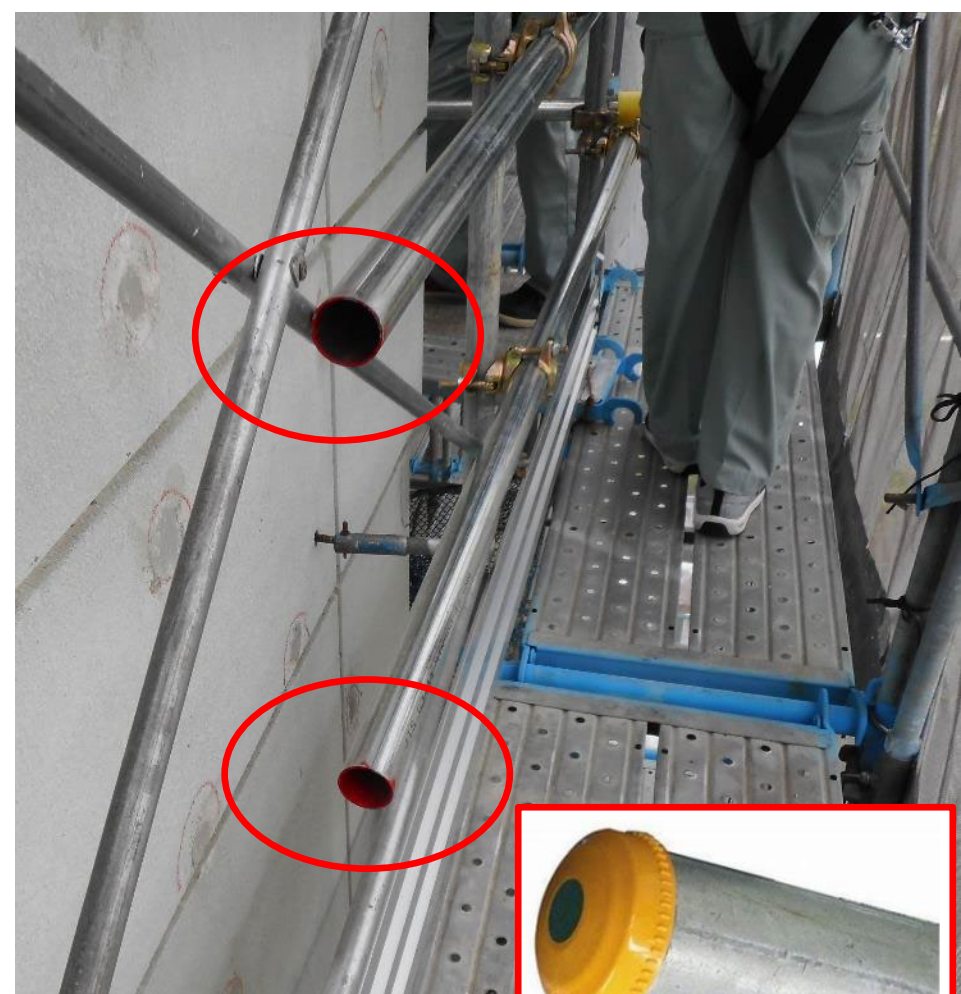
- ◆工事件名：N中学校外壁改修その他工事
- ◆建物規模：RC造他 地上4F建 延床面積:8,082m²
- ◆実施日：2023年9月7日(木)
- ◆撮影場所：外壁仮設足場内

◎指示事項

- 手摺として設置した単管が、仮設足場内に突出しており、歩行時に危険である



- 単管の端部に、キャップカバーを取り付ける



I -6 仮設足場等の安全対策

- ◆工事件名：N中学校外壁改修その他工事
- ◆建物規模：RC造他 地上4F建 延床面積:8,082m²
- ◆実施日：2023年9月7日(木)
- ◆撮影場所：外壁仮設足場内

◎指示事項

- 足場板の段差による躓き・転倒の恐れがあり危険



- 足場板段差部に注意喚起表示

- 巾木のずれによる転落・落下の恐れがあり危険



- 巾木を定位置に復旧



I -7 仮設足場等の安全対策

- ◆工事件名：N中学校外壁改修その他工事
- ◆建物規模：RC造他 地上4F建 延床面積:8,082m²
- ◆実施日：2023年9月7日(木)
- ◆撮影場所：外壁仮設足場内

◎指示事項

- 昇降階段がないため、転倒の恐れあり



- 適切な蹴上、踏面の昇降階段の設置



I -8 仮設足場等の安全対策

- ◆工事件名：N中学校外壁改修その他工事
- ◆建物規模：RC造他 地上4F建 延床面積:8,082m²
- ◆実施日：2023年9月7日(木)
- ◆撮影場所：外壁仮設足場内

●指示事項

- 養生ビニールシートの飛散により、歩行時足元に絡まり転倒の恐れがあり危険



- テープにてしっかり固定を行い、目的終了後は速やかに撤去する



I -9 仮設足場等の安全対策

- ◆工事件名：N中学校外壁改修その他工事
- ◆建物規模：RC造他 地上4F建 延床面積:8,082m²
- ◆実施日：2023年9月7日(木)
- ◆撮影場所：外壁仮設足場内

◎指示事項

- 巾木の設置が無く、転落・落下の恐れがあり危険



- 高さ15cm以上の巾木の設置が必要
※手すり先行工法に関するガイドラインの
「より安全な措置」より



I-10 仮設足場等の安全対策

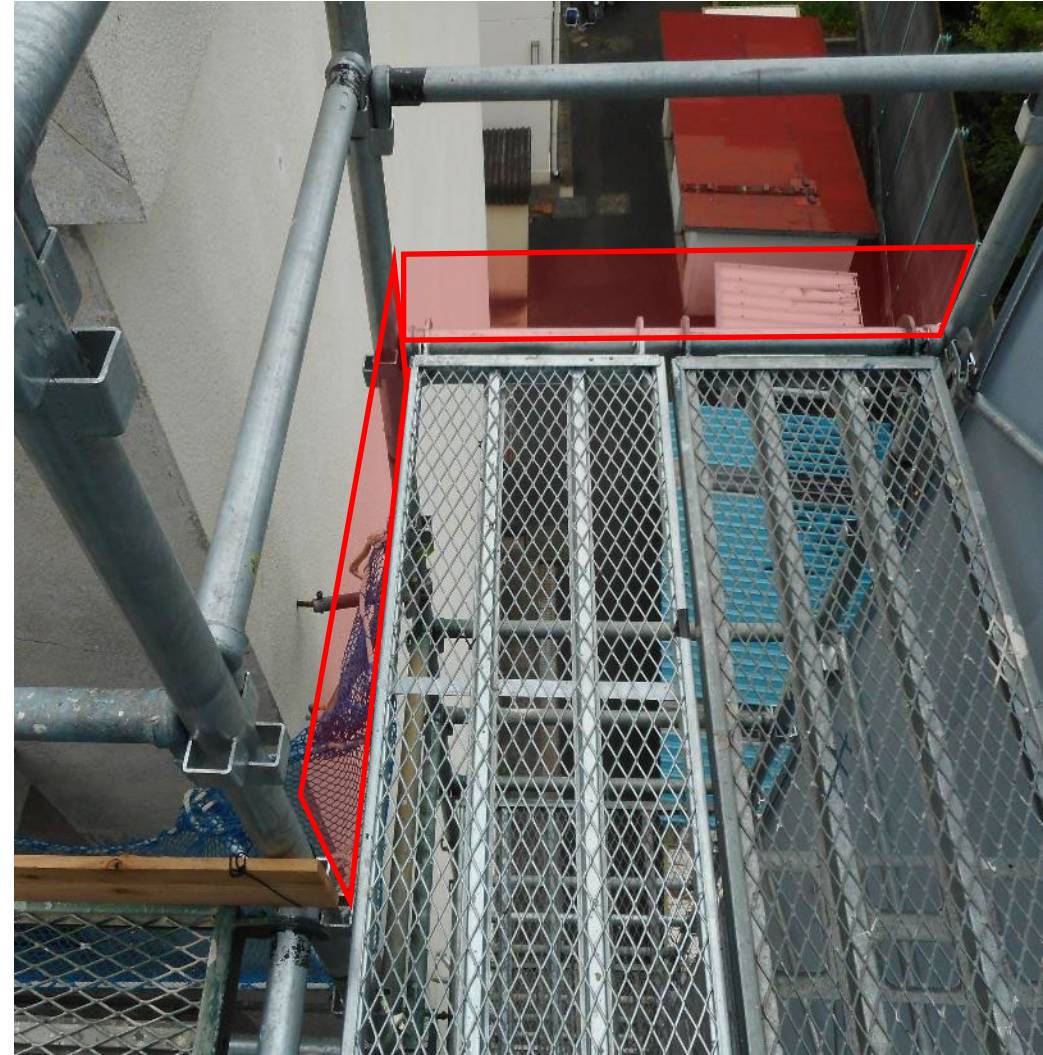
- ◆工事件名：H小学校外壁改修その他工事
- ◆建物規模：RC造他 地上4F建 延床面積:5,548m²
- ◆実施日：2023年9月7日(木)
- ◆撮影場所：外壁仮設足場内

◎指示事項

- 巾木の設置が無く転落、落下の恐れがあり危険



- 高さ15cm以上の巾木の設置が必要
※手すり先行工法に関するガイドラインの
「より安全な措置」より



I-11 仮設足場等の安全対策

- ◆工事件名：H小学校外壁改修その他工事
- ◆建物規模：RC造他 地上4F建 延床面積:5,548m²
- ◆実施日：2023年9月7日(木)
- ◆撮影場所：外壁仮設足場内

◎指示事項

- 巾木の高さが、15cm以下で転落、落下の恐れがあり危険



- 高さ15cm以上の巾木の設置が必要
※手すり先行工法に関するガイドラインの「より安全な措置」より



I-12 仮設足場等の安全対策

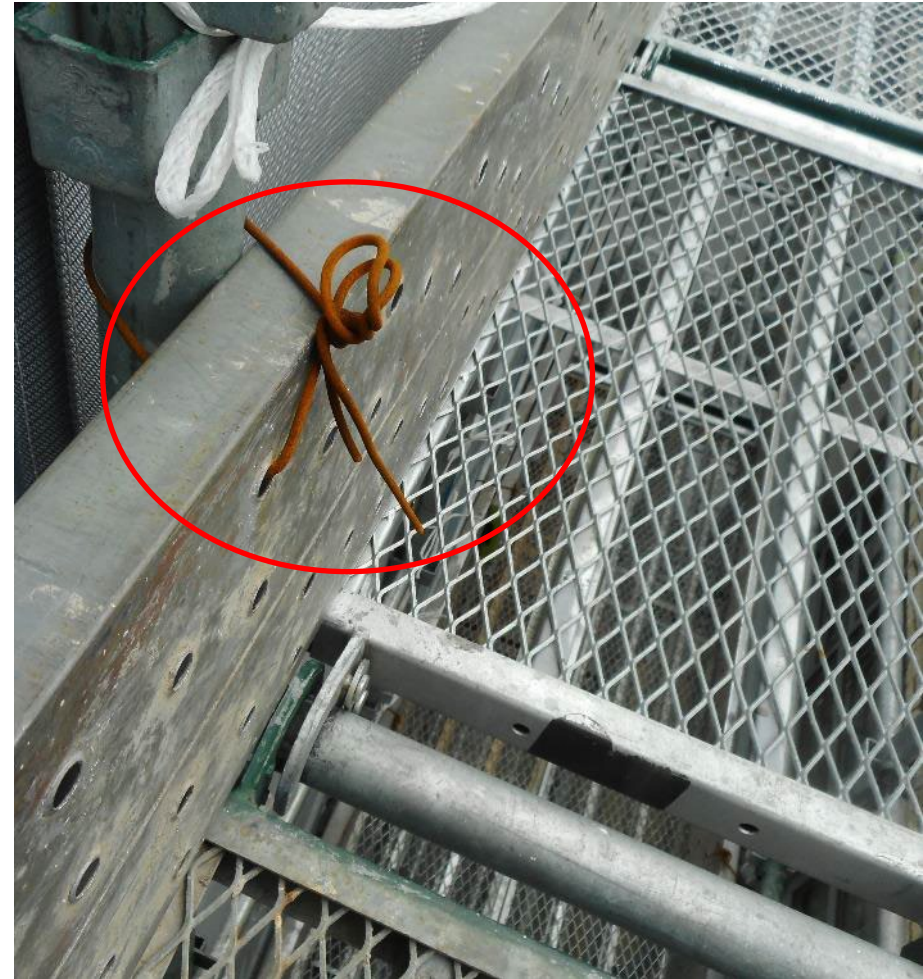
- ◆工事件名：H小学校外壁改修その他工事
- ◆建物規模：RC造他 地上4F建 延床面積:5,548m²
- ◆実施日：2023年9月7日(木)
- ◆撮影場所：外壁仮設足場内

◎指示事項

- 巾木固定用の番線が突出しており、作業員の歩行時危険



- 巾木固定用番線の突出部養生、または足場板裏側にて固縛する。



I-13 仮設足場等の安全対策

- ◆工事件名：H小学校外壁改修その他工事
- ◆建物規模：RC造他 地上4F建 延床面積:5,548m²
- ◆実施日：2023年9月7日(木)
- ◆撮影場所：外壁仮設足場内

◎指示事項

- 仮設足場最上段角部の火打ち材が、固定されていないため、地震時、強風時に水平方向の変位・ぐらつきを吸収できないため、崩壊の恐れがあり危険



- 単管とクランプの固定を速やかに実施



I-14 仮設足場等の安全対策

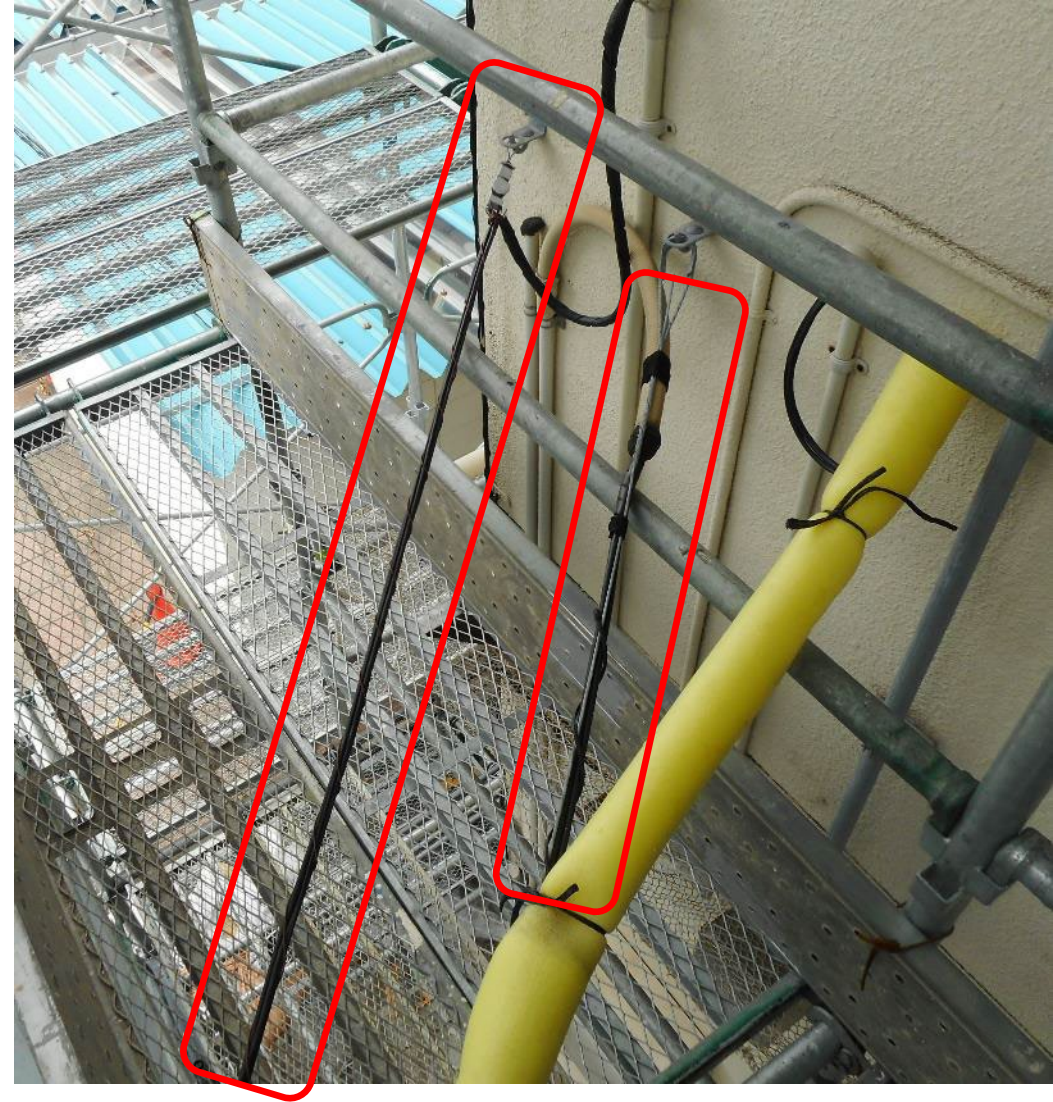
- ◆工事件名：H小学校外壁改修その他工事
- ◆建物規模：RC造他 地上4F建 延床面積:5,548m²
- ◆実施日：2023年9月7日(木)
- ◆撮影場所：外壁仮設足場内

◎指示事項

- 仮設足場内に電気ケーブルが横断しているため危険



- 仮設足場内横断ケーブルの養生及び注意喚起表示、用途表示



Ⅱ-1 仮設電気設備の安全対策

- ◆工事件名：H小学校外壁改修その他工事
- ◆建物規模：RC造他 地上4F建 延床面積:5,548m²
- ◆実施日：2023年9月7日(木)
- ◆撮影場所：場内

◎指示事項

- 仮設分電盤扉表面に、電気取扱責任者（管理者・有資格者）の表示が無い。



- 仮設分電盤扉表面に、取扱責任者（管理者・有資格者等）の表示を行う。



Ⅱ-2 仮設電気設備の安全対策

- ◆工事件名：H小学校外壁改修その他工事
- ◆建物規模：RC造他 地上4F建 延床面積:5,548m²
- ◆実施日：2023年9月7日(木)
- ◆撮影場所：場内

◎指示事項

- 屋外仮設分電盤のアース線が接地されていないため、感電の恐れあり



- 埋設アース棒を設置して、屋外仮設分電盤用のアース線を接続する



Ⅲ-1 安全な作業空間の確保

- ◆工事件名：T中学校外壁改修その他工事
- ◆建物規模：RC造他 地上3F建 延床面積:6,377m²
- ◆実施日：2023年7月24日(月)
- ◆撮影場所：場内

◎指示事項

- 仮設ケーブルが、場内を露出で敷設されており危険である（損傷して地絡の可能性あり）



- 防護管にて養生を行う



Ⅲ-2 安全な作業空間の確保

- ◆工事件名：Y中学校不足教室空調設備設置工事
- ◆建物規模：RC造他 地上4F建 延床面積:7,038m²
- ◆実施日：2023年8月8日(火)
- ◆撮影場所：場内

◎指示事項

- 仮設ケーブルが、高所作業車の走行ルートに敷設されており危険である（損傷し地絡する）



- 防護カバーにて養生を行う、または敷設ルートを変更する



Ⅲ-3 安全な作業空間の確保

- ◆工事件名：M中学校体育館照明改修工事（電気）
- ◆建物規模：RC造他 地上4F建 延床面積:6,288m²
- ◆実施日：2023年7月24日(月)
- ◆撮影場所：体育館内

◎指示事項

- 床養生ベニヤ板に歪みがあり、ローリング足場の移動の際、安定しないため危険



- 歪みの無いベニヤ板を使用する。



Ⅲ-4 安全な作業空間の確保

- ◆工事件名：K小学校トイレ改修その他工事（機械）
- ◆建物規模：RC造他 地上3F建 延床面積:7,306m²
- ◆実施日：2023年8月24日(木)
- ◆撮影場所：場内

◎指示事項

- 仮設資材、産廃等が、乱雑に放置されている。



- 用途毎に区画し、表示する。また地盤面には、養生シート、ベニヤ板等で養生を行う。
- 現場内は、常に整理整頓を心掛ける



IV-1 周辺地域、施設利用者への配慮

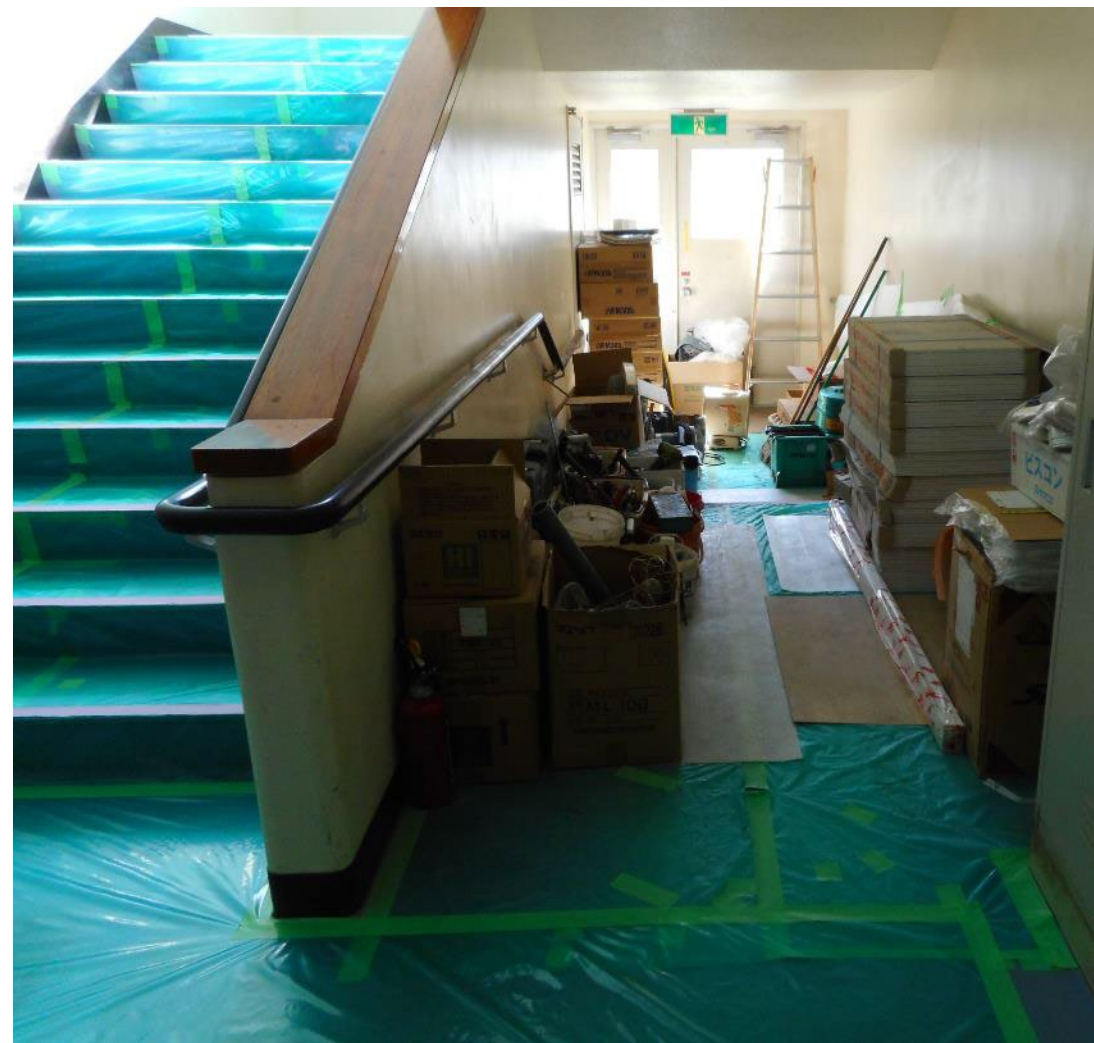
- ◆工事件名：K小学校トイレ改修その他工事（機械）
- ◆建物規模：RC造他 地上3F建 延床面積:7,306m²
- ◆実施日：2023年8月24日(木)
- ◆撮影場所：施設内

◎指示事項

- 避難口を工事用資材にて、塞いでいるので非常時に避難できない。



- 避難口としての通路を確保する。



IV-2 周辺地域、施設利用者への配慮

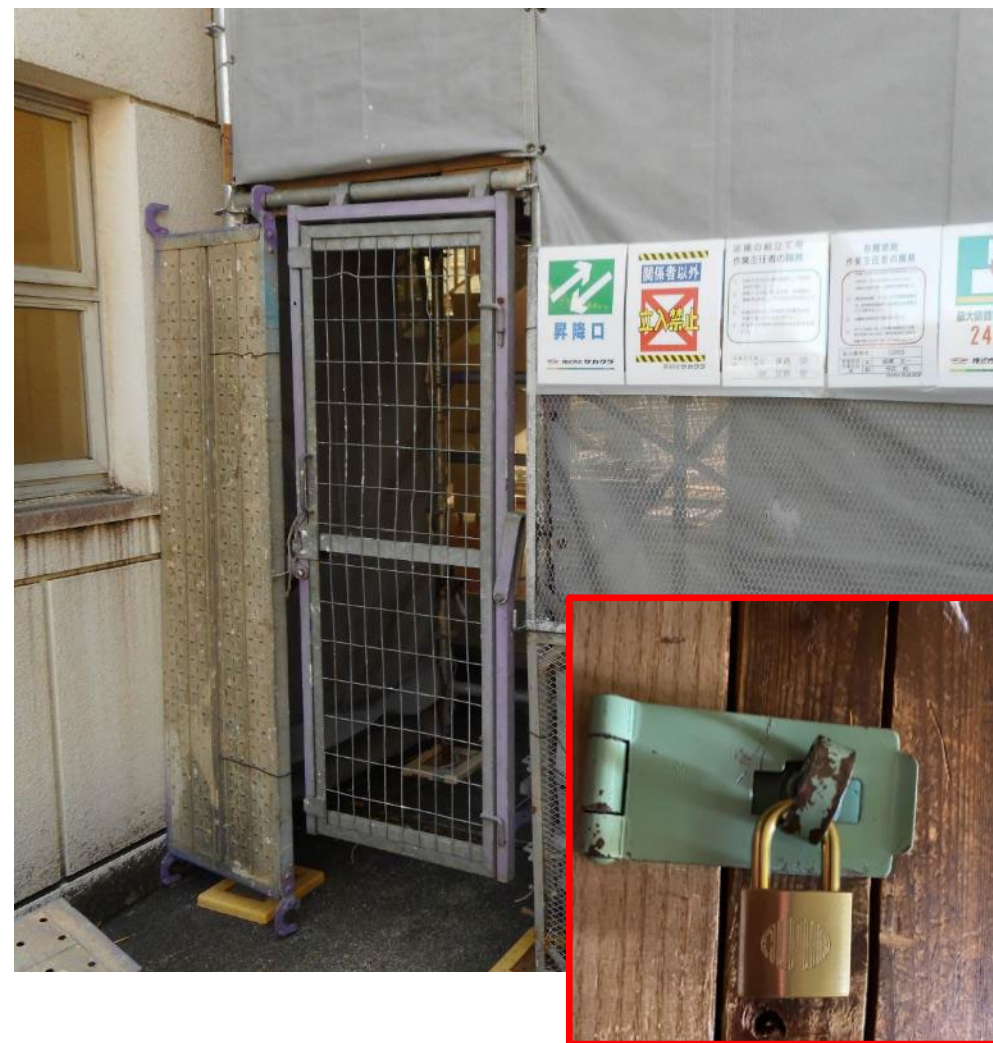
- ◆工事件名：T中学校外壁改修その他工事
- ◆建物規模：RC造他 地上3F建 延床面積:6,377m²
- ◆実施日：2023年7月24日(月)
- ◆撮影場所：場内

◎指示事項

- 仮設足場の入口扉に鍵が設置されていないため容易に侵入が可能。



- 仮設足場入口扉に鍵を設置



IV-3 周辺地域、施設利用者への配慮

- ◆工事件名：K小学校トイレ改修その他工事（機械）
- ◆建物規模：RC造他 地上3F建 延床面積:7,306m²
- ◆実施日：2023年8月24日(木)
- ◆撮影場所：施設内

◎指示事項

- 工事車両が、工事エリアからはみ出しており
施設内の人員及び車両の通行の妨げになっている



- 工事エリア内を工事車両が、駐車できるように
整理を行う。



IV-4 周辺地域、施設利用者への配慮

- ◆工事件名：H小学校外壁改修その他工事
- ◆建物規模：RC造他 地上4F建 延床面積:5,548m²
- ◆実施日：2023年9月7日(木)
- ◆撮影場所：場内

◎指示事項

- トラックの荷積みのバランスが悪く荷台が左に傾いており、走行時に荷崩れの危険がある。



- 荷台にバランス良く積載し、積載荷重についても確認を行う。



V-1 掲示物及び施工体制台帳・施工体系図の確認

- ◆工事件名：K小学校トイレ改修その他工事（機械）
- ◆建物規模：RC造他 地上3F建 延床面積:7,306m²
- ◆実施日：2023年8月24日(木)
- ◆撮影場所：施設内

●指示事項

- 「建物解体等の作業に関するお知らせ看板」が掲示されていない。



- 今年度から記載方法が変更。調査結果の概要を記入する欄があるため、石綿の有無にかかわらず、掲示が必要。
- 事前調査を実施した者及び分析を実施した者の住所・氏名・登録番号を記入



VI-1 熱中症予防対策

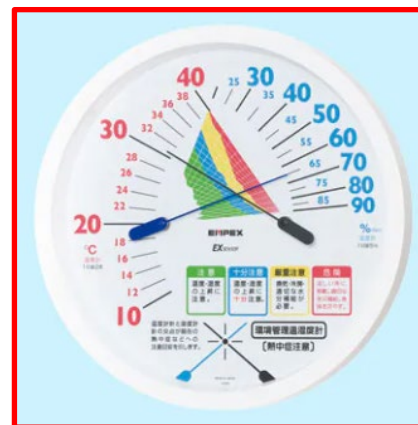
- ◆工事件名：T中学校外壁改修その他工事
- ◆建物規模：RC造他 地上3F建 延床面積:6,377m²
- ◆実施日：2023年7月24日(月)
- ◆撮影場所：場内

◎指示事項

- WBGT計測器が、設置されていないため現状を把握できずに作業を続けてしまい熱中症になりやすい。



- WBGT計測器の設置による熱中症の未然防止



令和5年度 安全パトロールの好事例



沈殿槽設置の排水処理設備



仮設足場 暗証番号錠付き
オートロック仮設扉



熱中症対策
(WBGT計指標)



熱中症対策
(WBGT計及び掲示)



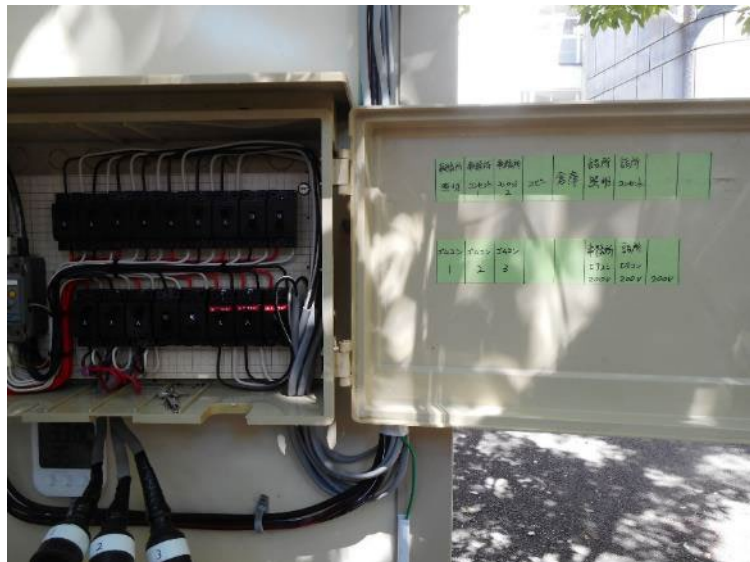
熱中症対策
(大型扇風機)



熱中症対策
(応急処置セット)



電気取扱責任者 正副 表示



仮設分電盤内
各電源の行先表示



屋外架空 電源ケーブル
注意喚起表示



接地棒による的確な接地



漏電遮断器付延長コード

外壁改修工事におけるある中学校での一コマです。
作業員の作業への前向きな姿勢、安全に対する意識等のモチベーションが、大きく向上しましたとの現場責任者から、感謝の言葉がありました。



令和5年度 安全パトロール その他の主な指示事項

●仮設足場等の安全対策

- ・ 層間ネットが広がっていないため、役割を果たしていない
- ・ 昇降足場に踊り場が無く狭いので、今後は可能であれば踊り場を設置する
- ・ 仮設足場内で5m以上の高所作業の際は、フルハーネスを着用する(2~5mの高さでは胴ベルトでも可)
- ・ 仮設足場脚部のジャッキベース金具下に敷板が無いので、敷板を敷いて釘打ち固定する

●仮設電気の安全対策

- ・ 学校のコンセントを使用するときは、漏電ブレーカ付のコンセントプラグを差す
- ・ 加工場でねじ切り機、バンドソーなどを同時に使用しないこと(ブレーカがトリップする可能性あり)
- ・ 加工場を離れる際は、児童のいたずら及び事故防止のためにコンセントを抜く

●安全な作業空間の確保

- ・ 資材置き場に注意表示を設置する

●安全関係の書類確認

- ・ 足場、高所作業車の日常点検表を作成する
- ・ 現場巡視記録を作成する

まとめ

今回紹介した実例は、一部を除くほとんどの箇所において是正を実施しており、指示事項を起因とする事故・災害は発生しませんでした。しかしながら、昨年度以前から同じ指摘事項が多く見受けられるのも事実で、思うように改善に向かっていかないのが現状です。

職員の皆様におかれましても、安全パトロールの実施によって得られる知見やノウハウを共有し、幅広く現場に普及させ、継続した「労働災害・公衆災害発生ゼロ」の達成を目指していきたいので、今後共ご協力を宜しくお願い致します。